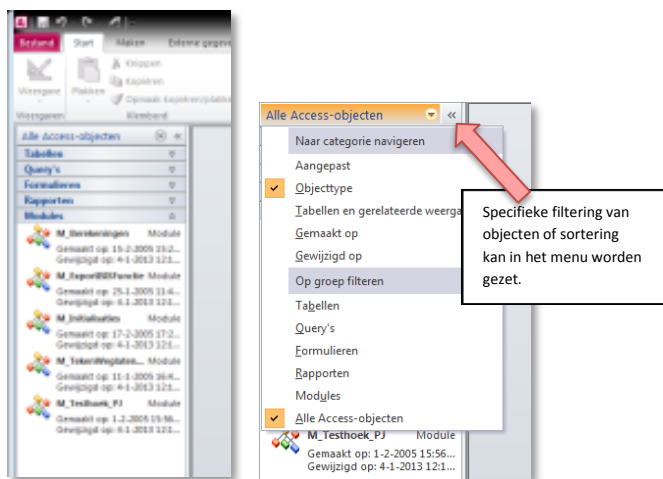




Access

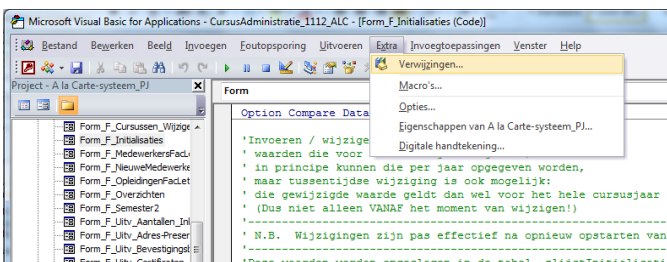
Navigatiedeel venster

Het project venster in Access2010 is vervangen door het navigatiedeel venster. Alle objecten van het project worden hier getoond.



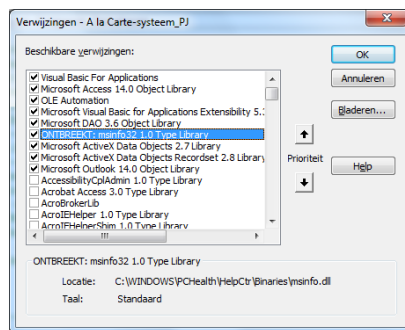
Controle van ActiveX componenten

Indien er een foutmelding in de verwijzingen optreedt, kan dit hersteld worden in het verwijzingen venster. Via **ALT+F11** → **Extra** → **Verwijzingen** worden de gebruikte en verbroken componenten getoond:



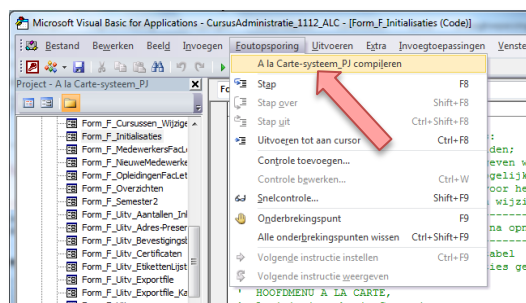
Herstellen verbroken verbindingen

Blader naar de juiste locatie van het ontbrekende component om de verbinding te herstellen.



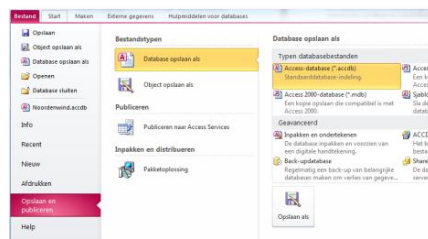
Compileren project

Indien het project foutloos kan worden gecompileerd, zijn alle verwijzingen correct. Menukeuze **Foutopsporing** → **Project compileren**:

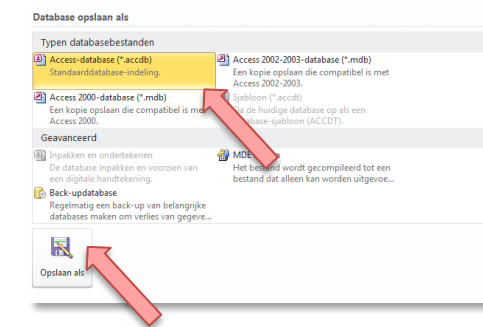


Converteren naar 2010 formaat

Microsoft heeft vanaf Office versie 2007 het formaat van de database gewijzigd. Een database in het oude .mdb formaat kan geconverteerd worden naar het nieuwe .accdb formaat middels de volgende stappen:



Klik op het tabblad **Bestand** en kies voor **Opslaan & Publiceren**. Kies voor **Database opslaan als**: het type Access-Database (*.accdb) en druk op de **Opslaan als** knop.



Geef de juiste locatie aan, waar het bestand moet worden opgeslagen.

Een database delen op het web

Een sjabloon gebruiken

Bij Access 2010 worden vijf sjablonen geleverd: Contactpersonen, Activa, Projecten, Gebeurtenissen en Bijdragen aan goede doelen. U kunt elke sjabloon wijzigen voordat u de sjabloon publiceert of nadat u de sjabloon hebt gepubliceerd.

Bij nul beginnen

Wanneer u een lege nieuwe database maakt, kunt u kiezen tussen een gewone database en een webdatabase. Deze keuze heeft invloed op de ontwerp hulpmiddelen en de opdrachten die worden weergegeven. Zo kunt u er gemakkelijker voor zorgen dat uw toepassing compatibel is met het web.

Een bestaande database converteren naar een webdatabase

U kunt een bestaande toepassing publiceren naar het web. Niet alle functies die u op een desktopcomputer kunt gebruiken, worden ondersteund op het web, dus u moet mogelijk enkele functies van uw toepassing aanpassen.

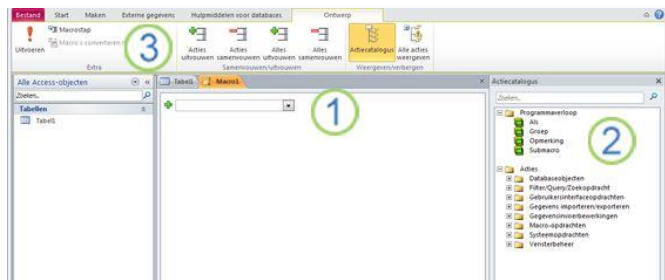
U kunt de nieuwe webcompatibiliteitscontrole gebruiken om eventuele compatibiliteitsproblemen op te sporen en te verhelpen.

Intranet of internet

U kunt publiceren naar uw eigen SharePoint-server of u kunt gebruikmaken een gehoste SharePoint-oplossing.

Nieuwe opbouwfunctie voor macro's

Access 2010 bevat een nieuwe opbouwfunctie voor macro's waarin gebruik wordt gemaakt van IntelliSense en die is uitgerust met een overzichtelijke en gebruiksvriendelijke interface.



- 1 Selecteer een actie in de lijst...
- 2...of dubbelklik op een actie in de actielijst om de actie aan de macro toe te voegen.
- 3 Het tabblad **Ontwerp** wordt weergegeven wanneer u aan een macro werkt.

Wanneer u een actie toevoegt, worden er meer acties weergegeven in de opbouwfunctie voor macro's. Als u bijvoorbeeld een 'If'-actie toevoegt, wordt het volgende weergegeven:



Gegevensmacro's: gegevens wijzigen op basis van gebeurtenissen

Gegevensmacro's zijn bedoeld ter ondersteuning van statistische functies in webdatabases en bieden ook een manier om triggers te implementeren in elke gewenste Access 2010-database.

Stel dat u een veld PercentageVoltooid en een veld Status gebruikt. U kunt een gegevensmacro gebruiken om PercentageVoltooid op 100 in te stellen wanneer u Status op Voltooid instelt en op 0 wanneer u Status op Niet gestart instelt.

Verbeterde opbouwfunctie voor expressies

In de opbouwfunctie voor expressies wordt nu IntelliSense gebruikt, zodat u kunt zien welke keuzemogelijkheden u hebt terwijl u typt. Bovendien wordt er Help weergegeven voor de op dat moment geselecteerde expressiewaarde in het venster Opbouwfunctie voor expressies. Als u bijvoorbeeld de functie SpatiesWissen selecteert, wordt in de opbouwfunctie voor expressies het volgende weergegeven:

Met SpatiesWissen (tekenreeks) wordt een variant van het type tekenreeks geretourneerd met een kopie van een opgegeven tekenreeks zonder voorloopspaties en volgspaties.

Berekende velden

U kunt een veld maken waarin de resultaten van een berekening worden weergegeven. De berekening moet verwijzen naar andere velden in dezelfde tabel. U kunt de opbouwfunctie voor expressies gebruiken om de berekening te maken.

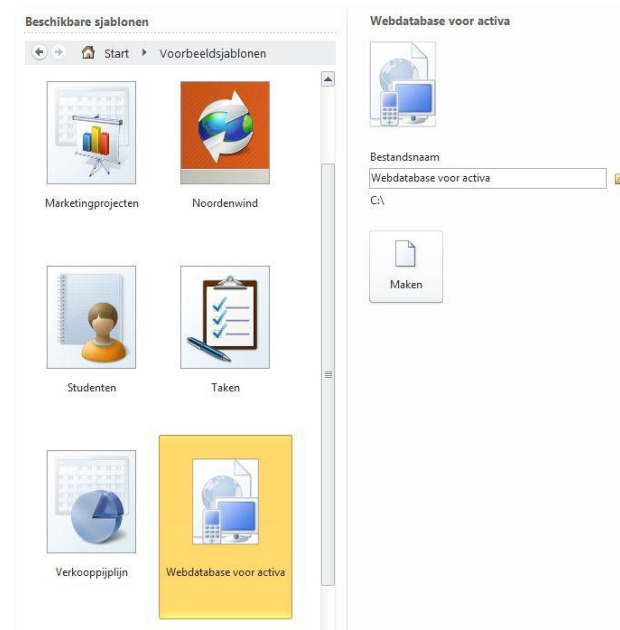
Tabelvalidatieregels

Opmerking: Deze functie werd geïntroduceerd in Access 2007.

U kunt een regel maken die voorkomt dat er gegevens worden ingevoerd als de gewijzigde record een opgegeven regel zou valideren. In tegenstelling tot een veldvalidatieregels, kan een tabelvalidatieregels de waarde van meer dan een veld controleren. U kunt de opbouwfunctie voor expressies gebruiken om de validatieregels te maken.

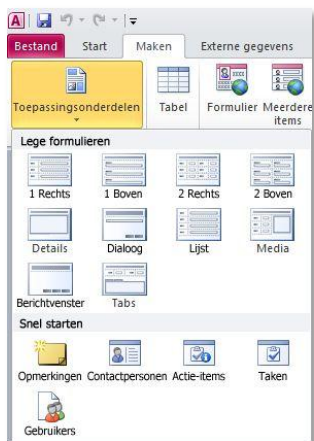
Databasesjablonen voor het bouwen van complete toepassingen

Access 2010 bevat een suite van professioneel ontworpen databasesjablonen voor het bijhouden van, onder andere, contactgegevens, taken, evenementen, studentgegevens en activa. U kunt deze sjablonen direct gebruiken of ze verder verbeteren en toespitsen op uw specifieke behoeften voor het bijhouden van gegevens.



Iedere sjabloon vormt een volledige tracerings-toepassing, met vooraf gedefinieerde tabellen, formulieren, rapporten, query's, macro's en relaties. De sjablonen zijn zo ontworpen dat ze direct na installatie bruikbaar zijn zodat u snel aan de slag kunt. Als u tevreden bent met de sjabloon, kunt u meteen beginnen! Zo niet, dan kunt u de sjabloon gebruiken als basis om de database te maken die aan uw specifieke behoeften voldoet.

Toepassingsonderdelen voor het toevoegen van functionaliteit aan een bestaande database



U kunt heel eenvoudig functionaliteit toevoegen aan een bestaande database met een toepassingsonderdeel. Toepassingsonderdelen (een nieuwe functie in Access 2010) zijn sjablonen die een deel van een database vormen, bijvoorbeeld een vooraf opgemaakte tabel of een tabel waaraan een formulier en rapport zijn gekoppeld. Als u bijvoorbeeld het toepassingsonderdeel Taken toevoegt aan uw database, krijgt u de beschikking over

de tabel Taken en het formulier Taken en hebt de mogelijkheid om de tabel Taken te koppelen aan een andere tabel in uw database.

Verbeterde gegevensbladweergave

U kunt een tabel maken en deze gebruiken zonder vooraf velden te definiëren. Klik daartoe op **Tabel** op het tabblad **Maken** en begin met het invoeren van gegevens in de nieuwe database die wordt weergegeven. Access 2010 bepaalt automatisch wat het beste gegevenstype is voor elk veld, zodat u in minder dan geen tijd aan de slag kunt.



In de kolom **klik om titel toe te voegen** wordt aangegeven waar u een nieuw veld moet toevoegen. Als u het gegevenstype of de notatie wilt wijzigen voor een nieuw of bestaand veld, kunt u opdrachten gebruiken op het tabblad **Velden wijzigen** op het lint. U kunt ook gegevens uit Microsoft Excel-tabellen in een nieuw gegevensblad plakken. Access 2010 maakt alle velden en herkent de gegevenstypen automatisch.

Deelvenster Lijst met velden

Met het deelvenster **Lijst met velden** dat is geïntroduceerd in Access 2007, kunt u velden uit andere tabellen toevoegen. U kunt velden slepen uit de tabel in uw recordbron, uit gekoppelde tabellen of uit niet-gekoppelde tabellen in de database. Als er een relatie tussen tabellen vereist is, wordt deze automatisch gemaakt of u wordt gevraagd deze op te geven.



Formulieren en rapporten sneller ontwerpen in de indelingsweergave

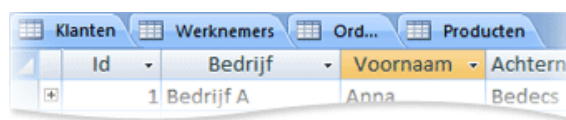
Gebruik de indelingsweergave om wijzigingen in het ontwerp aan te brengen terwijl u de gegevens in een formulier of rapport bekijkt.



In de indelingsweergave zijn verscheidene verbeteringen aangebracht ten opzichte van Access 2007. Deze weergave hebt u nodig als u een formulier of rapport voor het web ontwerpt. U kunt bijvoorbeeld een veld in het ontwerp toevoegen door het veld uit het deelvenster Lijst met velden te slepen, of u kunt eigenschappen wijzigen met behulp van het eigenschappenvenster.

Objecten met tabs

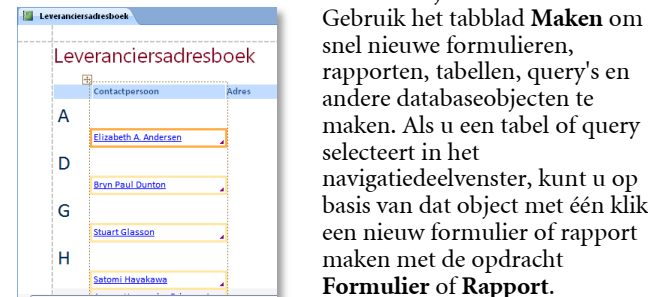
Uw tabellen, query's, formulieren, rapporten en macro's worden in het Access-venster standaard als objecten met tabs weergegeven. U kunt deze instelling per database wijzigen en objectvensters gebruiken in plaats van tabs.



Door op de objecttabs te klikken, kunt u gemakkelijk van het ene object naar het andere gaan.

Verbeterde ontwerp hulpmiddelen

Access 2010 biedt een intuïtieve omgeving voor het maken van databaseobjecten.



Gebruik het tabblad **Maken** om snel nieuwe formulieren, rapporten, tabellen, query's en andere databaseobjecten te maken. Als u een tabel of query selecteert in het navigatiedeelvenster, kunt u op basis van dat object met één klik een nieuw formulier of rapport maken met de opdracht **Formulier of Rapport**.

De nieuwe formulieren en rapporten die worden gemaakt met deze één-klikprocedure, hebben een nieuw ontwerp om ze visueel aantrekkelijker te maken en om te zorgen dat ze meteen kunnen worden gebruikt. Automatisch gegenereerde formulieren en rapporten krijgen een professioneel ontwerp met koppen die bestaan uit een logo en een titel.

Sorteren en groeperen in rapporten op een gestroomlijnde manier

In Office Access 2007 kunt u gegevens in rapporten beter en handiger groeperen en sorteren en kunt u gemakkelijker totalen aan rapporten toevoegen. De interface is overzichtelijker en gebruiksvriendelijker en wanneer u de nieuwe indelingsweergave gebruikt, kunt u het effect van uw wijzigingen direct zien.

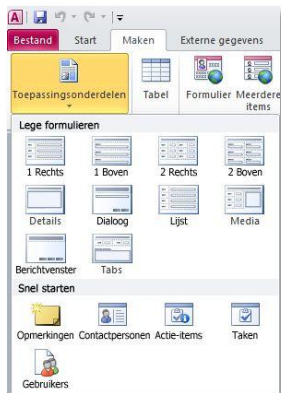


Stel dat u in een rapport de totale verkoop per regio wilt weergeven. U kunt in dat geval de indelingsweergave en het deelvenster **Groeperen, sorteren en totaal berekenen** gebruiken om een groepsniveau toe te voegen en een totaal op te vragen, terwijl u ondertussen live het effect van de wijzigingen in uw rapport kunt zien. De rij **Totaal** maakt het heel gemakkelijk om een som, gemiddelde, telling, maximum of minimum aan de kop- of voettekst van uw rapport toe te voegen. Voor het berekenen van eenvoudige totalen hoeft u niet langer handmatig een berekend veld toe te voegen. U hoeft nu slechts de gewenste optie aan te wijzen en te klikken.

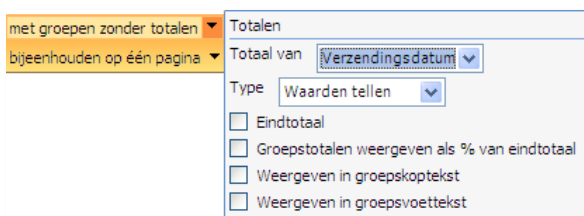
Rapportweergave en indelingsweergave

In deze weergaven, die zijn geïntroduceerd in Office Access 2007 en verbeterd in Access 2010, kunt u interactief met formulieren en rapporten werken. In de rapportweergave kunt u bladeren door een nauwkeurige weergave van uw rapport zonder dat u het rapport hoeft af te drukken of als afdrukweergave hoeft weer te geven. Als u zich wilt concentreren op bepaalde records, gebruikt u de filterfunctie of gebruikt u een zoekbewerking om te zoeken naar overeenkomende tekst. U kunt de opdracht **Kopiëren** gebruiken om tekst naar het Klembord te kopiëren of u kunt klikken op de actieve hyperlinks die in uw rapport worden weergegeven, om een koppeling in uw browser te volgen.

In de indelingsweergave kunt u ontwerpwijzigingen aanbrengen terwijl u door uw gegevens bladert. Dankzij deze mogelijkheid kunt u de meest gebruikelijke ontwerpwijzigingen doorvoeren terwijl u gegevens in een formulier of rapport bekijkt. U kunt bijvoorbeeld een veld toevoegen door te slepen vanuit het nieuwe deelvenster **Lijst met velden** of u kunt eigenschappen wijzigen met het eigenschappenvenster.



De indelingsweergave biedt nu verbeterde ontwerpayouts: groepen besturingselementen die u als één geheel kunt aanpassen zodat u eenvoudig velden, kolommen, rijen of volledige layouts opnieuw kunt indelen. U kunt in de indelingsweergave ook gemakkelijk een veld verwijderen of opmaak toevoegen.



Verbeterde besturingselementindelingen om functionele en fraaie formulieren en rapporten te maken

Formulieren en rapporten bevatten vaak gegevens in tabelvorm, zoals een kolom met namen van klanten of een rij met alle velden voor een klant. U kunt deze besturingselementen groeperen in een indeling die eenvoudig kan worden bewerkt als één geheel, inclusief het label.



Omdat u besturingselementen uit verschillende onderdelen kunt selecteren, zoals het label uit het onderdeel koptekst of voettekst, beschikt u over een aanzienlijke flexibiliteit. U kunt gemakkelijk:

- Een indeling verplaatsen of de grootte wijzigen. Bijvoorbeeld een kolom naar links of rechts verplaatsen.
- Een indeling opmaken. Bijvoorbeeld een kolom met namen van klanten vetgedrukt weergeven, zodat die opvalt.
- Een kolom (veld) toevoegen aan een indeling.
- Een kolom (veld) verwijderen uit een indeling.
- Cellen samenvoegen of splitsen (alleen in Access 2010).

Omzetrapport

	KW2	KW1
	€ 1.632,50	€ 13.800,00
	€ 7.327,50	€ 680,00
	€ 3.132,00	€ 1.551,00
	€ 3.520,00	€ 1.049,00
	€ 3.786,50	€ 0,00
	€ 3.625,25	€ 0,00
	€ 2.778,00	€ 127,50
	€ 620,00	€ 1.930,00

Een indeling wordt opgeslagen bij uw ontwerp, zodat de indeling beschikbaar blijft.

Nieuwe gegevenstypen en besturingselementen

Berekende velden zijn nieuw in Access 2010 en stellen u in staat het resultaat van een berekening op te slaan. In Office Access 2007 zijn de volgende nieuwe en verbeterde gegevenstypen en besturingselementen geïntroduceerd:

- Velden met meerdere waarden
- Het gegevenstype Bijlage
- Verbeterde memovelden
- Ingebouwd kalenderbesturingselement voor Datum/tijd-velden

Berekende velden

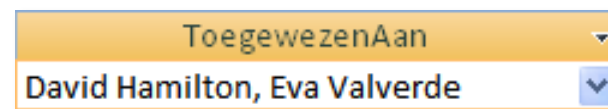
U kunt een veld maken waarin een waarde wordt weergegeven die is berekend op basis van andere gegevens in dezelfde tabel. U kunt de opbouwfunctie voor expressies gebruiken om de berekening te maken en daarbij profiteren van IntelliSense en de toegankelijke Help voor expressiewaarden.

Er kunnen geen gegevens uit andere tabellen worden gebruikt als bron voor de berekende gegevens. Bepaalde expressies worden niet ondersteund door Velden met meerdere waarden zijn vooral handig wanneer u werkt met een SharePoint-lijst die een van de typen velden met meerdere waarden bevat die worden gebruikt in Windows SharePoint Services. Access 2010 is compatibel met deze gegevenstypen.

Velden met meerdere waarden

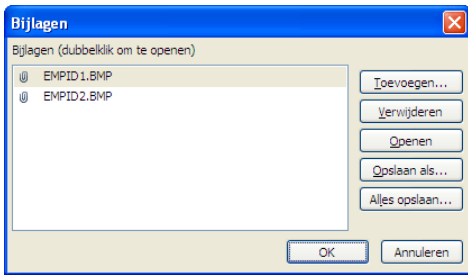
In een veld met meerdere waarden, dat in Office Access 2007 is geïntroduceerd, kunnen meerdere waarden per record worden opgeslagen. Stel dat u een taak moet toewijzen aan een van uw werknemers of aannemers, maar u deze taak aan meerdere personen wilt toewijzen. In de meeste databasebeheersystemen en in versies van Access van vóór Office Access 2007, moest u in dat geval een veel-op-veel-relatie maken om dit te doen.

Opmerking: Access maakt een verborgen tabel om de nodige veel-op-veel-relaties te onderhouden voor elk veld met meerdere waarden.



Bijlagevelden voor bestanden

Met behulp van het gegevenstype Bijlage kunt u gemakkelijk alle soorten documenten en binaire bestanden in uw database opslaan zonder dat de database onnodig in omvang groeit. In Access worden bijlagen automatisch gecomprimeerd, waar mogelijk, om het ruimtegebruik zoveel mogelijk te beperken. Wilt u een Word-document aan een record koppelen of een reeks digitale foto's in uw database opslaan? Met bijlagen wordt dit veel gemakkelijker. U kunt zelfs meerdere bijlagen aan één record toevoegen.



Opmerking: U kunt bijlagevelden gebruiken in webdatabases, maar elke webtabel kan maximaal één bijlageveld bevatten.

Opslaan van tekst in RTF-indeling en ondersteuning van revisiegeschiedenis in memovelden

Omdat er memovelden met opgemaakte tekst zijn geïntroduceerd in Office Access 2007, bent u niet langer beperkt tot het gebruik van tekst zonder opmaak in uw records. U kunt tekst opmaken met opmaakopties (zoals vet, cursief, naast verschillende lettertypen en kleuren, en andere gebruikelijke opmaakopties) en u kunt de tekst in uw database opslaan. RTF-tekst wordt opgeslagen in een memoveld in een indeling op basis van HTML die compatibel is met de gegevensindeling RTF in Windows SharePoint Services. U stelt de nieuwe eigenschap **TextFormat** in op **RichText** of op **PlainText**, en de informatie wordt correct opgemaakt in tekstvakbesturingselementen en in de Gegevensbladweergave.

Memovelden zijn nuttig voor het opslaan van grote hoeveelheden informatie. U kunt de eigenschap **Alleen toevoegen** zo configureren dat een geschiedenis van alle wijzigingen in een memoveld wordt bewaard. U kunt dan een overzicht van al deze wijzigingen bekijken. Deze voorziening ondersteunt ook de traceringsfunctie in Windows SharePoint Services zodat u ook gebruik kunt maken van Access om de geschiedenis van de inhoud van de SharePoint-lijst te bekijken.

Kalender voor het kiezen van datums

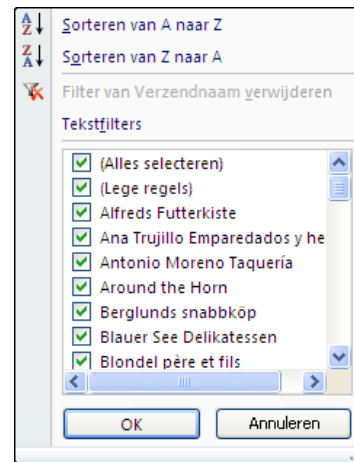
Velden en besturingselementen die gebruikmaken van het gegevenstype Datum/tijd, bieden automatisch ondersteuning voor een ingebouwde interactieve kalender die is geïntroduceerd in Access 2007. De kalenderknop verschijnt automatisch rechts van de datum. Wilt u de datum van aanstaande vrijdag weten? Klik op de knop en de kalender verschijnt automatisch zodat u de datum kunt vinden en kiezen. U kunt er ook voor kiezen de kalender uit te schakelen voor een veld of een besturingselement. Dit doet u met behulp van een eigenschap.

Verbeterde presentatie van gegevens

Met de nieuwe functies voor de presentatie van gegevens kunt u sneller databaseobjecten maken en uw gegevens daarna gemakkelijker analyseren.

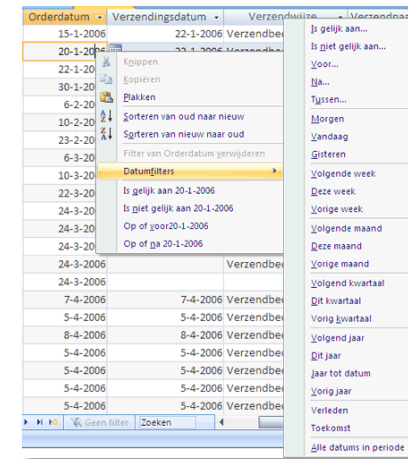
Verbeterde hulpmiddelen voor sorteren en filteren

Stel dat u snel een bepaalde waarde moet vinden of een kolom met gegevens moet sorteren. De voorziening AutoFilter breidt de reeds krachtige filtermogelijkheden nog verder uit, zodat u snel de benodigde gegevens voor u hebt. U kunt gemakkelijk een selectie maken uit de unieke waarden in een kolom, wat nuttig is wanneer u even niet op de betreffende naam kunt komen, of u kunt de waarden sorteren met behulp van het contextafhankelijke menu waarin de opties in gewone taal worden weergegeven, zoals Sorteren van oud naar

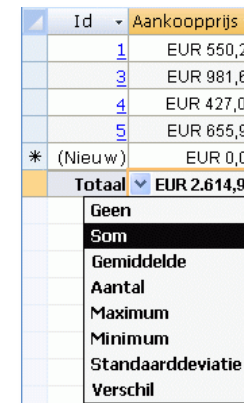


nieuw of Sorteren van laag naar hoog.

De meest gebruikte filteropties zijn duidelijk zichtbaar in menuopdrachten, maar u kunt ook snelle filters gebruiken om informatie te beperken op basis van de gegevens die u invoert. Welke snelle filteropties worden weergegeven, is afhankelijk van het gegevenstype, zodat u zinvolle opties krijgt te zien voor tekst-, datum- en numerieke gegevens.



Totalen en wisselende achtergrondkleuren in gegevensbladen



In de gegevensbladweergave kunt u gebruikmaken van de rij Totaal, waarin u een som, telling, gemiddelde, maximum, minimum, standaarddeviatie of variantie kunt weergeven. Nadat u de rij Totaal hebt toegevoegd, wijst u de pijl aan in de cel van de kolom en selecteert u de gewenste berekening.

Gegevensbladen, rapporten en doorlopende formulieren ondersteunen een wisselende achtergrondkleur voor rijen, die u onafhankelijk van de gewone achtergrondkleur kunt configureren. Elke tweede rij een andere kleur geven is gemakkelijk en u kunt elke kleur kiezen.



Voorwaardelijke opmaak

		11
		2
		5
		73
		42

Aan Access 2010 zijn nieuwe functies voor voorwaardelijke opmaak toegevoegd waarmee u bepaalde opmaakstijlen kunt toepassen die ook in Excel beschikbaar zijn. U kunt nu bijvoorbeeld gegevensbalken toevoegen om een kolom met getallen beter leesbaar te maken, zoals u in de afbeelding kunt zien.

Opmerking: Voorwaardelijke opmaak is niet beschikbaar in webdatabases.

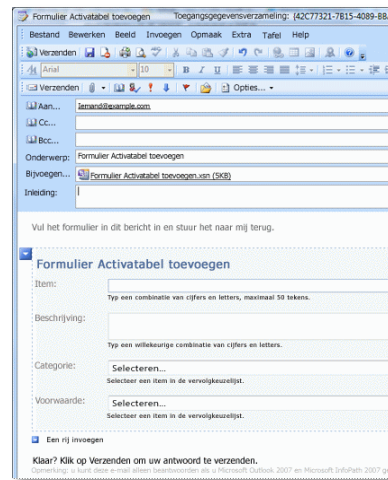
Verbeterde beveiliging

Verbeterde beveiligingsvoorzieningen en nauwe integratie met Windows SharePoint Services maken effectiever beheer mogelijk en beveiligen tracerings toepassingen beter dan vroeger. Door de gegevens van uw tracerings toepassing in lijsten op Windows SharePoint Services op te slaan, is het mogelijk de revisiegeschiedenis te controleren, verwijderde gegevens te herstellen en machtigingen voor gegevenstoegang te configureren.

In Office Access 2007 is een nieuw beveiligingsmodel geïntroduceerd, dat in Access 2010 is uitgebreid en verbeterd. Centrale vertrouwensbeslissingen zijn geïntegreerd in het Vertrouwenscentrum van Microsoft Office. Vertrouwde locaties maken het eenvoudiger om alle databases in veilige mappen te vertrouwen. U kunt een Office Access 2007-toepassing laden met uitgeschakelde code en macro's om een veiligere omgeving te bieden, een omgeving waarin potentieel onveilige opdrachten niet worden uitgevoerd, de zogenaamde 'zandbak'-modus. Vertrouwde macro's worden in deze modus wel uitgevoerd.

Gegevens verzamelen met behulp van InfoPath-formulieren en Outlook

De functie Gegevens verzamelen, helpt u om feedback te verzamelen met Outlook, en desgewenst InfoPath. U kunt automatisch een InfoPath-formulier of een HTML-formulier maken en dit insluiten in de hoofdtekst van een e-mailbericht. Vervolgens kunt u het formulier aan de geadresseerden sturen die u hebt geselecteerd in de lijst met contactpersonen in Outlook of aan de geadresseerden die zijn opgeslagen in een veld in uw Access-database.



U kiest of u nieuwe informatie verzamelt of bestaande informatie bijwerkt. Geadresseerden vullen het formulier in en sturen het terug. Outlook herkent de inkomende formulieren en slaat de gegevens automatisch op in uw Access-database. Er hoeft niets opnieuw te worden getypt.

Exporteren naar PDF en XPS

In Access 2010 kunt u gegevens exporteren naar de bestandsindeling PDF (Portable Document Format) of XPS (XML Paper Specification) om de gegevens af te drukken, te posten of via e-mail te verspreiden. Hiervoor moet u wel eerst de invoegtoepassing Publiceren als PDF of Publiceren als XPS hebben geïnstalleerd. Door een formulier, rapport of gegevensblad te exporteren naar een PDF- of XPS-bestand, kunt u gegevens vastleggen in een gemakkelijk te verspreiden vorm waarin alle kenmerken van de opmaak behouden blijven, zonder dat anderen Access op hun computer geïnstalleerd hoeven te hebben om uw resultaten af te drukken of te bekijken.

- **Portable Document Format PDF** is een elektronische bestandsindeling met een vaste indeling waarin de documentopmaak behouden blijft en waarin bestanden gemakkelijk kunnen worden gedeeld. In de PDF-indeling behoudt het bestand dat online wordt weergegeven of wordt afgedrukt exact de bedoelde opmaak, terwijl de gegevens in het bestand slechts moeilijk kunnen worden gekopieerd of gewijzigd. Deze indeling is ook handig voor documenten die worden gereproduceerd via commerciële drukmethoden.
- **XPS (XML Paper Specification)** XPS is een indeling voor elektronische bestanden, waarin documentopmaak behouden blijft en bestanden met anderen kunnen worden gedeeld. Met de XPS-indeling kunt u er zeker van zijn dat het bestand, wanneer het online wordt bekeken of wordt afgedrukt, exact dezelfde opmaak heeft als die u hebt aangebracht en dat gegevens in het bestand niet eenvoudig kunnen worden gekopieerd of gewijzigd.

Werken met externe gegevens is gemakkelijker geworden

U kunt nu verbinding maken met een webservice en deze gebruiken als een externe gegevensbron. U hebt hiervoor een webservice-definitiebestand nodig dat wordt verstrekt door de beheerder van de webservice. Nadat u het definitiebestand hebt geïnstalleerd, kunt u een koppeling tot stand brengen met de webservicegegevens als een gekoppelde tabel.

Nieuwe functies, die zijn geïntroduceerd in Office Access 2007, maken het gemakkelijker om gegevens te importeren en te exporteren. U kunt een import- of exportbewerking opslaan en vervolgens de opgeslagen bewerking de volgende keer dat u dezelfde taak moet uitvoeren opnieuw gebruiken. Met de wizard Werkblad importeren kunt u de door Access gekozen gegevenstypen indien nodig vervangen, en kunt u importeren, exporteren en koppelen naar bestanden met de Office Excel 2007-bestandsindeling of hoger.